



מילון מונחים בסיסיים

בשימוש הלשכה המרכזית לסטטיסטיקה

הקדמה מיון לפי נושאים מיון לפי אלף-בית

על ידי לחיצה על שם הערך ניתן להגיע לערך עצמו

ירושלים, תשס"ב - 2001

כל הזכויות שמורות, © 1997-2002, מדינת ישראל (ראה [תנאי שימוש](#))



תפריט ראשי



כיתבו לנו



חיפוש
במאגר הסדרות



דף
הסבר

הקדמה

"מילון מונחים בשימוש הלשכה המרכזית לסטטיסטיקה" הוא פרסום ראשון מסוגו שהלשכה המרכזית לסטטיסטיקה (הלמ"ס) מוציאה לאור.

במילון זה נעשה ניסיון להגדיר ולהסביר את המונחים הבסיסיים שבשימוש הלמ"ס בצורה פשוטה ומובנת.

הגדרות מפורטות יותר למונחים אלו אפשר למצוא בפרסומים השונים של הלמ"ס. כמו כן, לחלק מהמונחים קיימות הגדרות שונות ביחידות שונות בלמ"ס. בהכנת ההגדרות נעשה ניסיון להתייחס למרב החלופות הנהוגות בלמ"ס.

הצורך במילון מונחים בסיסיים התעורר כיוון שנתונים ומידע שהלמ"ס מפיקה נעשים מבוקשים יותר ויותר, ורבים פונים אלינו בבקשה להתעדכן ולהיעזר בהם.

המילון כולל 97 מונחים מתחומי הסטטיסטיקה, הדמוגרפיה, הכלכלה והחברה, שאותם אפשר לפגוש באמצעי התקשורת השונים מדי יום ביומו.

המונחים במילון מוצגים לפי הנושאים השונים שעוסקים בהם בלמ"ס.

בפתח המילון מובאת רשימת המונחים בסדר אלף-ביתי.

תודתי נתונה לעובדי הלמ"ס שסייעו לי במלאכה.

רותי דש

ירושלים, תשס"ב – 2001

תוכן עניינים

ט	רשימת המונחים בסדר אלף-ביתי
1	מונחים כלליים
1	סטטיסטיקה
1	סדרה סטטיסטית
1	סדרה עתית
2	משתנה
2	התפלגות שכיחויות
3	שכיח
3	ממוצע
3	חציון
4	עשירון
4	שיעור
4	שיעור גידול
5	נתונים מקוריים
5	ניכוי עונתיות
5	נתונים מנוכי עונתיות
6	מגמה
6	נתוני מגמה
6	אומדן
6	אינדיקטור
7	מדד
7	תרשים (דיאגרמה)
9	אוכלוסיית המחקר / אוכלוסיית הסקר
9	מפקד
9	סקר
10	מדגם
10	ניפוח
10	מחירים שוטפים
11	מחירים קבועים
11	מדד חברתי-כלכלי (סוציו-אקונומי)
13	אוכלוסייה
13	דמוגרפיה
13	אוכלוסייה

13 צפיפות אוכלוסייה
14 מפקד האוכלוסין והדירור
14 גידול אוכלוסייה
14 ריבוי טבעי
14 מאזן הגירה
15 הגירה פנימית
15 תנועה טבעית
15 תוחלת חיים
15 יחס תלות
16 משק בית
16 מוסד
17 חלוקות גאוגרפיות
17 יישוב
17 יישוב יהודי
17 יישוב לא-יהודי
17 יישוב מעורב
18 יישוב עירוני
18 יישוב כפרי
18 אזור סטטיסטי
18 תת-רובע
19 רובע
19 מחוז
19 נפה
19 אזור טבעי
20 מעמד מוניציפלי
20 מטרופולין
21 מערכת מידע גאוגרפית (ממ"ג)
21 Geographic Information System (GIS)
23 חינוך והשכלה, עבודה ושכר, תחבורה
23 שיעורי למידה
23 כוח העבודה האזרחי (שבועי)
23 מועסקים
24 בלתי מועסקים
24 דורשי עבודה
24 משלח יד
25 ענף כלכלי

25	עובדים מחו"ל
25	עובדים זרים
25	שכר ברוטו לחודש
26	משרות שכיר
26	שכר חודשי ממוצע למשרת שכיר
26	שכר מינימום
26	רמת מינוע
27	נסועה (קילומטרז')
29	רמת חיים של משקי בית
29	ממוצע נפשות לחדר
29	ממוצע חדרים לנפש
29	הכנסה כספית ברוטו למשק בית
29	נפש סטנדרטית
30	מדד גייני
30	מוצרים בני-קיימא
31	מחירים
31	מדד המחירים לצרכן
31	מקדם קשר
31	אינפלציה
32	מדד מחירי תשומה בבנייה
32	מדד מחירים סיטוניים של תפוקת התעשייה
32	תקופת הבסיס
33	חשבונות לאומיים, סחר חוץ, תעשייה
33	חשבונות לאומיים
33	תשומה-תפוקה
33	תוצר מקומי גולמי (תמ"ג)
34	תוצר עסקי
34	הוצאה לצריכה ציבורית
34	הוצאה לצריכה פרטית
34	הכנסה לאומית
35	מאזן התשלומים
35	גירעון מסחרי
35	החשבון השוטף
35	חשבון ההון וחשבון פיננסי
	שווי כוח הקנייה
36	Purchasing Power Parity (PPP)
36	מדד הייצור התעשייתי
36	דמוגרפיה של עסקים

רשימת המונחים בסדר אלף-ביתי

13 אוכלוסייה
9 אוכלוסיית המחקר / אוכלוסיית הסקר
6 אומדן
19 אזור טבעי
18 אזור סטטיסטי
6 אינדיקטור
31 אינפלציה
24 בלתי מועסקים
14 גידול אוכלוסייה
35 גירעון מסחרי
24 דורשי עבודה
13 דמוגרפיה
36 דמוגרפיה של עסקים
15 הגירה פנימית
34 הוצאה לצריכה פרטית
34 הוצאה לצריכה ציבורית
35 החשבון השוטף
29 הכנסה כספית ברוטו למשק בית
34 הכנסה לאומית
2 התפלגות שכיחויות
3 חציון
35 חשבון ההון וחשבון פיננסי
33 חשבונות לאומיים
15 יחס תלות
17 יישוב
17 יישוב יהודי
18 יישוב כפרי
17 יישוב לא-יהודי
17 יישוב מעורב
18 יישוב עירוני

23 כוח העבודה האזרחי (שבועי)
14 מאזן הגירה
35 מאזן התשלומים
6 מגמה
10 מדגם
7 מדד
30 מדד גייני
36 מדד הייצור התעשייתי
31 מדד המחירים לצרכן
11 מדד חברתי-כלכלי (סוציו-אקונומי)
32 מדד מחירים סיטוניים של תפוקת התעשייה
32 מדד מחירי תשומה בבנייה
16 מוסד
23 מועסקים
30 מוצרים בני-קיימא
19 מחוז
11 מחירים קבועים
10 מחירים שוטפים
20 מטרופולין
3 ממוצע
29 ממוצע חדרים לנפש
29 ממוצע נפשות לחדר
20 מעמד מוניציפלי
 מערכת מידע גאוגרפית (ממ"ג)
21 Geographic Information System (GIS)
9 מפקד
14 מפקד האוכלוסין והדיור
31 מקדם קשר
24 משלח יד
16 משק בית
26 משרות שכיר
2 משתנה
5 ניכוי עונתיות
10 ניפוח
27 נסועה (קילומטרז')

19	נפה
29	נפש סטנדרטית
6	נתוני מגמה
5	נתונים מנוכי עונתיות
5	נתונים מקוריים
1	סדרה סטטיסטית
1	סדרה עתית
1	סטטיסטיקה
9	סקר
25	עובדים זרים
25	עובדים מחו"ל
25	ענף כלכלי
4	עשירון
13	צפיפות אוכלוסייה
19	רובע
14	ריבוי טבעי
26	רמת מינוע
36	שווי כוח הקנייה Purchasing Power Parity (PPP)
4	שיעור
4	שיעור גידול
23	שיעורי למידה
3	שכיח
25	שכר ברוטו לחודש
26	שכר חודשי ממוצע למשרת שכיר
26	שכר מינימום
15	תוחלת חיים
33	תוצר מקומי גולמי (תמ"ג)
34	תוצר עסקי
15	תנועה טבעית
32	תקופת הבסיס
7	תרשים (דיאגרמה)
33	תשומה-תפוקה
18	תת-רובע

מונחים כלליים

סטטיסטיקה

מדע העוסק באיסוף שיטתי של נתונים בנושאים שונים (אוכלוסייה, כלכלה, חברה) ובניתוחם כדי להפיק מהם מידע. הנתונים מבוטאים בדרך כלל במספרים, ואפשר לעבד אותם בצורות שונות כדי ללמוד מהם על תמונת המצב ועל השינויים וההתפתחויות בתחום שאותו חוקרים.

סדרה סטטיסטית

קבוצה של נתונים שיש להם מכנה משותף מסוים (תפקיד דומה, שימוש דומה ועוד), והם מסודרים לפי סדר מסוים (לפי גודל או לפי חוקיות אחרת).

דוגמאות:

- ◆ ציונים בהיסטוריה שקיבלו תלמידי כיתה י"א, מסודרים לפי גובה הציון.
- ◆ יבול העגבניות (בטונות) בשנת 2000, מסודר לפי אזורי הגידול בארץ.

סדרה עתית

סדרה סטטיסטית (ראה ערך) שהנתונים בה נבדקים על פני שנים אחדות בפרקי זמן עוקבים וקבועים: פעם בשנה, פעם בחודש, פעם ביום וכו'.

דוגמאות:

- ◆ מספר התיירים שנכנסו לארץ בכל אחד מחודשי השנה.
- ◆ שווי (במיליוני דולרים) של יהלומים שמיובאים לארץ, לפי שנים.
- ◆ מדד מחירים לצרכן שמתפרסם בכל חודש.

משתנה

מושג העשוי להשתנות בכמות, בסוג או באיכות, ואפשר לייחס לו ערכים שונים (מספריים או תיאוריים).

דוגמאות:

- ◆ כמות המשקעים השנתית בארץ.
- ◆ הגובה של שחקני הכדורסל בנבחרת ישראל.
- ◆ צורות בילוי (חוגים, ספורט, קולנוע וכד') של בני נוער.

התפלגות שכיחויות

מספר הפעמים שמופיע כל אחד מהערכים המרכיבים את המשתנה בסדרה סטטיסטית (ראה ערכים).

דוגמה:

- ◆ המשתנה הוא נסיעה לעבודה בכלי רכב (בחודש יולי 2001).
הערכים הם: נסיעה לעבודה באוטובוס, נסיעה לעבודה במכונית פרטית, נסיעה באופניים וכו'.
- התפלגות השכיחויות היא: מספר האנשים שנסעו לעבודה באוטובוס, מספר האנשים שנסעו במכונית פרטית, מספר האנשים שנסעו באופניים וכו'.

להתפלגות שכיחויות יש כמה ערכים שמסייעים לאפיין אותה, כגון שכיח, ממוצע וחציון (ראה ערכים).

שכיח

הערך שמופיע בסדרה סטטיסטית (ראה ערך) מספר הפעמים הרב ביותר.

דוגמאות:

- ◆ בקבוצה של 5 נערים בני 14, 15, 16, 17, 17, הגיל השכיח הוא 17. הסבר: הערך 17 מופיע יותר פעמים מהערכים האחרים (הערך 17 מופיע פעמיים ושאר הערכים מופיעים פעם אחת).
- ◆ בקבוצה של 6 נערים בני 14, 15, 16, 16, 17, 17, יש שני גילים שכיחים: 16 ו-17.

סמוצע

הערך המספרי שמתקבל מחלוקת סכום הערכים המספריים של כל היחידות בסדרה סטטיסטית (ראה ערך) במספר היחידות.

דוגמה:

- ◆ בקבוצה של 5 נערים בני 14, 15, 16, 17, 17, הגיל הממוצע הוא 15.8. הסבר: הסכום של $14+15+16+17+17$ מחולק ב-5 הוא 15.8.

חציון

ערך מספרי שמחושב בסדרה סטטיסטית, המסודרת בסדר עולה או יורד. החישוב נעשה כלהלן: אם בסדרה מספר אי-זוגי של יחידות, החציון הוא הערך המספרי שנמצא באמצע הסדרה. אם בסדרה מספר זוגי של יחידות, החציון הוא הערך המחלק את הסדרה לשני חלקים שווים כך שמחצית (50%) מהפריטים הם בעלי ערך מספרי נמוך מערך זה ומחצית (50%) מהפריטים הם בעלי ערך מספרי גבוה מערך זה.

דוגמאות:

- ◆ בקבוצה של 5 נערים בני 14, 15, 16, 17, 17, הגיל החציוני הוא 16. הסבר: 16 הוא הערך שנמצא באמצע הסדרה.
- ◆ בקבוצה של 6 נערים בני 14, 15, 16, 17, 17, 18, הגיל החציוני הוא 16.5. הסבר: הקבוצה האמצעית היא 16-17 והמרכז שלה הוא 16.5. חצי מהקבוצה (3 נערים) הם מתחת לגיל זה וחצי מהקבוצה (3 נערים) הם מעל גיל זה.

עשירון

קבוצה הכוללת עשירית (10%) מהפריטים בסדרה סטטיסטית (ראה ערך), המסודרת בסדר עולה או יורד.

דוגמה:

- ◆ בסדרה של 50 זמרים ישראלים המסודרים לפי מספר ההופעות של כל אחד מהם בשנת 2000 (בסדר עולה), העשירון העליון הוא הקבוצה הכוללת 10% מהזמרים (כלומר 5 זמרים) שלהם מספר ההופעות הגבוה ביותר בשנת 2000.

שיעור

גודל או כמות שנמדדים או מבוטאים ביחס לגודל או לכמות אחרים.

דוגמה:

- ◆ שיעור הילודה (בישראל בשנה מסוימת) הוא מספר הלידות ביחס לגודל האוכלוסייה (בישראל באותה שנה).

שיעור גידול

היחס בין הגידול (התוספת) במשתנה הנמדד במשך תקופה נתונה ובין גודלו בתחילתה של תקופה זו.*

* זו אחת ההגדרות הנהוגות בלמ"ס.

דוגמה:

◆ היחס בין הגידול (התוספת) במספר תושבי רעננה במשך שנת 2000 ובין מספר התושבים שהתגוררו ברעננה בתחילת שנת 2000.

הערה: הגידול יכול להיות חיובי או שלילי.

נתונים מקוריים

הנתונים בסדרה עתית (ראה ערך) כפי שהם, ללא עיבוד של "ניכוי עונתיות" או של "מגמה" (ראה ערכים).

ניכוי עונתיות

עיבוד סטטיסטי שמנכה את ההשפעה של העונתיות מהנתונים בסדרה עתית (ראה ערך).

הנתונים בסדרה עתית מושפעים מתופעות הקשורות בעונות השנה, וכן מחופשות, שנת כספים ועוד. כך למשל, יש עלייה משמעותית במספר התושבים היוצאים לחוץ לארץ בחודשים יולי-אוגוסט, יש ירידה ניכרת במחירי ההלבשה בחודשים פברואר-מרס וכד'.

נתונים מנוכי עונתיות

נתונים בסדרה עתית (ראה ערך) שנוכו מהם השפעות העונתיות, החגים ומספר ימי הפעילות.

סנסה

התנהגות של סדרה בטווח ארוך. סדרות עתיות רבות מראות מגמת עלייה, ירידה או יציבות לאורך זמן.

נתוני סנסה

נתוני מגמה בסדרה עתית (ראה ערך) מתארים את התפתחות הסדרה בניכוי השפעת העונתיות והחגים (ראה ערך "ניכוי עונתיות"), וכן השפעות נוספות בלתי סדירות.

הערה: קיימות שיטות שונות לעיבוד נתוני מגמה של סדרה. בלמ"ס משתמשים ב"שיטת הנדרסון".

אומדן

הערכה של תכונה של אוכלוסיית המחקר (ראה ערך), הנעשית על פי מדגם או על פי מודל סטטיסטי.

דוגמאות:

- ◆ אומדן של מספר העולים שעלו לארץ בשנים 1990-2000.
- ◆ אומדן של ערך היבוא בשנה הבאה.
- ◆ אומדן אחוז הבלתי מועסקים (ראה ערך) במחוז הצפון.

אינדיקטור

מאפיין סטטיסטי (כגון ממוצע, אחוז, שיעור או מדד) של אוכלוסיית המחקר (ראה ערכים), המחושב על פי נתונים בתחום מסוים (כמו כלכלה, חברה, תרבות או בריאות), ובזיקה לגודל האוכלוסייה הנחקרת.

האינדיקטור מצביע על תמונת מצב בתחום מסוים ועוקב לאורך זמן אחר מגמות והתפתחויות באוכלוסיית המחקר (ראה ערך) ובקבוצות בתוכה. גודל האוכלוסייה הנחקרת כבסיס לחישוב נותן משמעות לעצמת התופעה שהאינדיקטור מצביע עליה.

דוגמה:

♦ אחוז ההצלחה של תלמידי י"ב בבחינות הבגרות. בעזרת אינדיקטור זה אפשר לדעת האם גדל אחוז ההצלחה של תלמידי י"ב בבחינות הבגרות במשך השנים, וכמו כן אפשר להשוות את אחוזי ההצלחה של התלמידים באזורים שונים בארץ או במקצועות לימוד שונים.

מדד

ציון מספרי המורכב מכמה משתנים משולבים יחד.

המדד משמש למדידה של תופעה בתחום מסוים (כמו מדד מחירים או מדד תשומות בבנייה (ראה ערכים)) ולמדידה של השינויים שחלו בתחום זה במשך פרק זמן מוגדר.

מדדים מסוימים (כמו המדד החברתי-כלכלי (ראה ערך)) משמשים גם למדידת הבדלים בין קבוצות שונות באוכלוסייה.

תרשים (דיאגרמה)

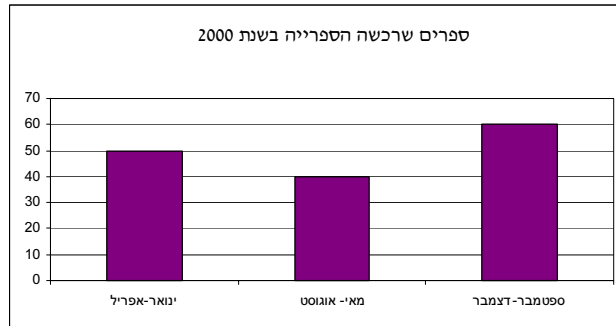
סרטוט המתאר סדרה של נתונים.

תרשימים רבים בנויים ממערכת צירים (ציר רוחב וציר גובה) והנתונים בהם מוצגים בעיקר בצורה של עמודות או בצורה קווית. תרשימים אחרים בנויים בצורה של פלחים.

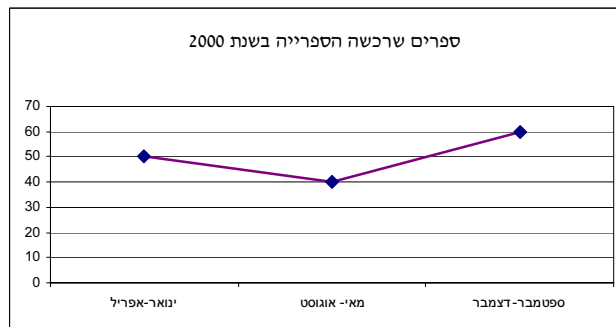
דוגמה:

◆ נניח שספרייה רכשה 50 ספרים בשליש הראשון של שנת 2000, 40 ספרים בשליש השני של אותה שנה ו-60 ספרים בשליש האחרון.

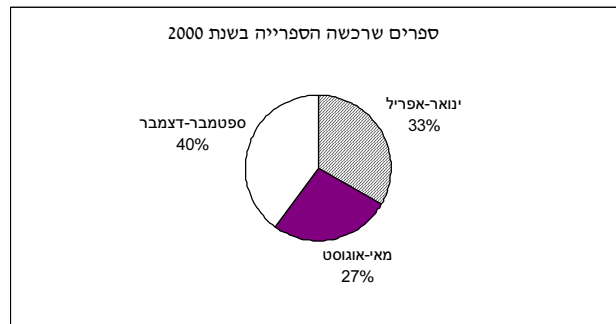
התרשימים המציגים את הנתונים נראים כך:



עמודות:



קווי:



פלחים:

אוכלוסיית המחקר / אוכלוסיית הסקר

הקבוצה שעליה אוספים את הנתונים ושעליה חלות המסקנות.

דוגמאות:

- ◆ תושבי תל אביב-יפו.
- ◆ מפעלי תעשיית הפלדה.
- ◆ בתי ספר יסודיים.
- ◆ מושבים וקיבוצים בגליל המערבי.

מפקד

ספירה מלאה של כל אוכלוסיית המחקר (ראה ערך) ואיסוף הנתונים על אוכלוסייה זו בפרק זמן מוגדר.

דוגמה למפקדים שהלמ"ס עורכת: מפקד האוכלוסין והדיר, מפקד בתי ספר, מפקד משקים חקלאיים.

הערה: מפקד הוא מדגם (ראה ערך) של 100% של אוכלוסיית המחקר.

סקר

איסוף נתונים כדי לבחון נושא מסוים. סקרים סטטיסטיים נערכים בדרך כלל על מדגם מייצג מתוך אוכלוסיית הסקר (ראה ערכים).

דוגמה:

- ◆ בסקר על הרגלי התזונה של בני הנוער בישראל, אוכלוסיית הסקר היא אוכלוסיית בני הנוער בישראל, והסקר נערך בדרך כלל על מדגם מתוך אוכלוסייה זו.

סדנָם

קבוצה של פרטים שנבחרת בצורה מקרית (בשיטה מדעית) מתוך אוכלוסייה מסוימת שאותה רוצים לחקור, כך שתייצג את כלל האוכלוסייה שמתוכה נבחרה. על הקבוצה הזו (המדגם המייצג) עורכים את המחקר/הסקר, והנתונים שמתקבלים בחקירת המדגם משמשים לאמידת (ראה ערך "אומדן") תכונות של האוכלוסייה הנחקרת.

ניפוח

התאמה של התפלגות השכיחויות של משתנה (ראה ערכים) שהתקבלה במדגם (ראה ערך), לסדרי הגודל של אוכלוסיית המחקר כולה (ראה ערך). ההתאמה מביאה בחשבון את ההתפלגות של אוכלוסיית המחקר לפי מאפיינים שונים (גיל, מין, צורת יישוב וכו'), והיא נעשית בשיטות סטטיסטיות מדעיות.

דוגמה:

♦ בבית ספר תיכון שבו לומדים 1,000 תלמידים ערכו סקר על סוגי הפעילות של התלמידים (חוץ מלימודים). הסקר נערך על מדגם מקרי מייצג של 100 תלמידים. נתוני המדגם העלו כי 10 תלמידים (10% מתוך ה-100) עוסקים בפעילות התנדבותית באופן קבוע. הנתונים המנופחים יהיו: 100 תלמידים בבית הספר (10% מתוך 1,000 תלמידים) עוסקים בפעילות התנדבותית באופן קבוע.

מחירים שוטפים

המחירים לפי הערך הנקוב (הרשום) בתקופה הנחקרת.

מחירים קבועים

מחירים המעובדים בעיבוד סטטיסטי מיוחד כדי שיתאימו לסדרי הגודל של מחירים שהיו קיימים בשנה מסוימת קבועה ("תקופת הבסיס" (ראה ערך)).

חישוב במחירים קבועים נועד לאפשר השוואה בין מחירים בתקופות שונות.

מדד חברתי-כלכלי (סוציו-אקונומי)

מדד (ראה ערך) המודד את הרמה החברתית-כלכלית של אוכלוסיית יחידה נחקרת (לדוגמה, אוכלוסייה ברשות מקומית (ראה ערכים)). המדד מבוסס על משתנים אחדים (ראה ערך "משתנה") כמו השכלה, תעסוקה והכנסה, שמשולבים יחד לסולם אחד.

אוכלוסייה

דמוגרפיה

מדע העוסק בחקר האוכלוסייה (ראה ערך) ובשינויים החלים בה, במונחים של גודל האוכלוסייה, גידול האוכלוסייה (ראה ערך), הרכב האוכלוסייה ופיזור הגאוגרפי.

הנושאים המרכזיים בדמוגרפיה הם ילודה, תמותה והגירה.

אוכלוסייה

כלל התושבים במקום מוגדר (מדינה, אזור, עיר) בזמן מוגדר (למשל, מאי 1948 או סוף שנת 2000).

צפיפות אוכלוסייה

מספר נפשות ליחידת שטח (למשל לקילומטר מרובע).

דוגמה:

◆ צפיפות האוכלוסייה בישראל היא סך כל האוכלוסייה מחולק בשטח המדינה.

מפקד האוכלוסין והדיוור

ספירה רשמית ומלאה של כל תושבי המדינה ואיסוף פרטים עליהם בנושאים שונים (כגון ארץ לידה, שנת עלייה, השכלה ועבודה), כולל איסוף פרטים על תנאי הדיוור של משקי הבית (ראה ערך).

מפקדי אוכלוסין ודיוור נערכו בישראל בשנים 1948, 1961, 1972, 1983 ו-1995.

גידול אוכלוסייה

השינוי בגודל האוכלוסייה הנובע מילודה, תמותה והגירה בתקופה נתונה. שינוי זה יכול להיות חיובי (האוכלוסייה גדלה) או שלילי (האוכלוסייה קטנה).

ריבוי טבעי

ההפרש בין לידות ובין פטירות בתקופה נתונה. ריבוי טבעי הוא אחד הרכיבים המשפיעים על גידול האוכלוסייה (ראה ערך).

מאזן הגירה

ההפרש בין מספר הנכנסים למקום מוגדר (כגון מדינה, יישוב, שכונה וכד') ובין מספר היוצאים ממנו בתקופה נתונה. מאזן הגירה הוא אחד הרכיבים המשפיעים על גידול האוכלוסייה (ראה ערך).

הגירה פנימית

שינוי מקום המגורים (של תושבים) בתוך המדינה.

דוגמה:

◆ הגירת זוגות צעירים מירושלים למודיעין.

תנועה טבעית

כלל הלידות, הפטירות, הנישואין והגירושין באוכלוסייה.

תוחלת חיים

אורך החיים הממוצע של אדם באוכלוסייה נתונה.

יחס תלות

היחס בין מספר הילדים והקשישים באוכלוסייה לבין מספר התושבים בגיל העבודה (אינדקס של היחס בין מספר התושבים ה"תלויים" לבין מספר התושבים ה"מפרנסים").

בשימוש בלמ"ס כיום: היחס בין התושבים בני 0-19 ובני 65 ומעלה (ה"תלויים") לבין התושבים בני 20-64 (ה"מפרנסים").

משק בית

קבוצת אנשים הגרים בדירה אחת ומנהלים תקציב משותף.*

בדרך כלל משק בית מקביל למשפחה, אך הוא יכול להיות מורכב גם מאדם אחד, או מאנשים שאינם קרובי משפחה.

* זו אחת ההגדרות הנהוגות בלמ"ס.

מוסד

יחידה מינהלית המספקת שירותי לינת לילה, ובדרך כלל גם שירותי אכילה, לחמישה אנשים לפחות.*

דוגמאות:

◆ פנימייה של בית ספר, בית אבות, בית סוהר, מנזר, בית חולים לחולים כרוניים.

* זו אחת ההגדרות הנהוגות בלמ"ס.

חלוקות גאוגרפיות

יישוב

- מקום המאוכלס בקביעות, ומקיים את התנאים האלה:
- יש לו בדרך כלל לפחות 40 תושבים בוגרים קבועים.
 - יש לו מינהל עצמי.
 - אינו נמצא בתחום הרשמי של יישוב אחר.
 - מוסדות התכנון של המדינה אישרו את הקמתו.

יישוב יהודי

יישוב שבו רוב מוחלט לתושבים יהודים.

יישוב לא-יהודי

יישוב שבו רוב מוחלט לתושבים ערבים.

יישוב מעורב

יישוב שבו רוב מוחלט לתושבים יהודים, אבל גם שיעור ניכר של תושבים ערבים.

היישובים המעורבים הם: ירושלים, תל אביב-יפו, חיפה, עכו, רמלה, לוד, מעלות-תרשיחא, נצרת עילית, נווה שלום.

יישוב עירוני

יישוב שבו 2,000 תושבים ומעלה.

יישוב כפרי

יישוב שבו פחות מ-2,000 תושבים.

אזור סטטיסטי

יחידת שטח שנוצרת מחלוקה גאוגרפית סטטיסטית של יישובים עירוניים שבהם 10,000 תושבים ומעלה.

בכל אזור סטטיסטי יש בממוצע 3,000 עד 4,000 תושבים. אם האזור אינו משמש למגורים, תיחומו הגאוגרפי נקבע לפי תפקודו (למשל אזור תעשייה ומסחר).

תת-רובע

יחידת שטח שנוצרת מחלוקה גאוגרפית סטטיסטית של יישובים עירוניים שבהם 40,000 תושבים ומעלה.

בכל תת-רובע יש בממוצע 5,000 עד 30,000 תושבים. תת-רובע כולל בדרך כלל כמה אזורים סטטיסטיים (ראה ערך) שביניהם רצף טריטוריאלי (יש תת-רבעים שבהם אזור סטטיסטי אחד בלבד).

רובע

יחידת שטח שנוצרת מחלוקה גאוגרפית סטטיסטית של יישובים עירוניים שבהם 100,000 תושבים ומעלה.

בכל רובע יש בממוצע 15,000 עד 40,000 תושבים. רובע כולל בדרך כלל כמה תת-רבעים (ראה ערך) שביניהם רצף טריטוריאלי (יש רבעים שבהם תת-רובע אחד בלבד).

מחוז

יחידת שטח שנוצרת מחלוקה גאוגרפית מינהלית של מדינת ישראל. ישראל מחולקת ל-6 מחוזות: ירושלים, הצפון, חיפה, המרכז, תל אביב והדרום.

בפרסומי הלמ"ס נחשבים אזורי יהודה, שומרון וחבל עזה כקבוצה נוספת.

נפה

יחידת שטח שנוצרת מחלוקה משנית בתוך מחוז (ראה ערך).

ששת המחוזות בישראל חולקו ל-15 נפות.

אזור טבעי

יחידת שטח שנוצרת מחלוקה משנית בתוך נפה (ראה ערך). אזור טבעי הוא אזור רציף ואחיד ככל האפשר, מבחינת המבנה הפיזי, האקלים והקרקע שלו, וכן מבחינת התכונות הדמוגרפיות, הכלכליות והתרבותיות של האוכלוסייה שגרה בו.

מעמד מוניציפלי

סיווג מינהלי של רשויות מקומיות. קיימים שלושה סוגים של רשויות מקומיות:

עירייה – רשות מקומית של יישוב אחד שקיבל מעמד של עירייה.

מועצה מקומית – רשות מקומית של יישוב אחד שאין לו מעמד של עירייה.

מועצה אזורית – רשות מקומית של כמה יישובים, בדרך כלל יישובים כפריים.

מטרופולין

ריכוז של ערים, מועצות מקומיות ומועצות אזוריות (ראה ערך "מעמד מוניציפלי"), אשר שטחן יוצר רצף פיזי, ואשר קיימים ביניהן קשרים כלכליים, חברתיים ותרבותיים.

בישראל הוגדרו שתי מטרופולינים – מטרופולין תל אביב ומטרופולין חיפה, ומתגבשת הגדרת מטרופולין שלישית – באר שבע.

מערכת מידע גאוגרפית (מס"ג) Geographic Information System (GIS)

מאגר ממוחשב של נתונים (גאוגרפיים, דמוגרפיים, חברתיים, כלכליים ועוד), אשר ממוקמים במרחב (ברמת פירוט של מבנים, רחובות וכד'), ושאפשר לעבדם לפי מודלים מרחביים ולהציגם על גבי מפות וטבלאות.

דוגמה:

◆ פיזור המבנים בנתניה שבהם גרים ילדים בני שש, וציון המרחקים בין מבנים אלו ובין בית הספר הקרוב ביותר לכל אחד מהם.

חינוך והשכלה, עבודה ושכר, תחבורה

שיעורי למידה

מספר התלמידים בגיל מסוים מתוך כל האוכלוסייה בארץ באותו הגיל.

דוגמה:

◆ מספר התלמידים בני 6-17 ביחס לכל בני 6-17 בארץ.

כוח העבודה האזרחי (שבועי)

אנשים בני 15 ומעלה, שהיו מועסקים או בלתי מועסקים (ראה ערכים) בשבוע.

הערה: כוח העבודה האזרחי מחושב כממוצע הערכים בכל השבועות בתקופה נתונה.

מועסקים

בני 15 ומעלה שעבדו לפחות שעה אחת בשבוע תמורת שכר, רווח או תמורה אחרת.

הערה: מספר המועסקים מחושב כממוצע הערכים בכל השבועות בתקופה נתונה.

בלתי מועסקים

בני 15 ומעלה שלא עבדו אפילו שעה אחת בשבוע אך חיפשו עבודה באופן פעיל בארבעת השבועות שקדמו לו, ואילו מצאו עבודה במשך תקופה זו היו יכולים להתחיל לעבוד באותו שבוע.

הערה: מספר הבלתי מועסקים מחושב כממוצע הערכים בכל השבועות בתקופה נתונה.

דורשי עבודה

אנשים שנרשמו בלשכת התעסוקה (כולל לשכות התעסוקה לאקדמאים) לפחות פעם אחת במשך החודש.*

* לפי הגדרת שירות התעסוקה.

משלח יד

העבודה שעובד מבצע במקום עבודתו (בלי להתחשב במקצוע שלמד, אם אינו עוסק בו).

משלחי יד לדוגמה הם מורה, פקיד בנק, רופא שיניים, מכונאי רכב.

דוגמה:

◆ משלח היד שיירשם למי שלמדה הוראה וכיום היא מנהלת בבית ספר יסודי הוא מנהלת בבית ספר יסודי.

ענף כלכלי

הפעילות העיקרית המבוצעת במקום העבודה.

ענפים כלכליים לדוגמה הם עבודות עפר וסלילה, שירות מוניות, בנקאות, שירותי בריאות.

דוגמה:

◆ הענף הכלכלי שיירשם לאחות שמועסקת בבית ספר הוא חינוך.

עובדים מחו"ל

עובדים מחוץ לארץ שמעסיקיהם מדווחים עליהם למוסד לביטוח לאומי (לא כולל עוזרות בית ומטפלות שאותן מבטח המעביד).

בהגדרה לא נכללים עובדים מיהודה, שומרון, חבל עזה ודרום לבנון.

עובדים זרים

עובדים מחו"ל (ראה ערך) ועובדים מיהודה, שומרון, חבל עזה ודרום לבנון.

שכר ברוטו לחודש

כל התשלומים ברוטו ששולמו לכל משרות השכיר בחודש, כולל מענקים ותוספות (שוטפים או חד-פעמיים) כגון שעות נוספות, הפרשי שכר, כוננויות ואחזקת רכב.

משרות שכיר

מספר כל מקומות העבודה (במפעלים ובמוסדות) של כלל השכירים במשק.

אם אדם עובד כשכיר בכמה מקומות עבודה, יהיה מספר משרות השכיר שלו כמספר מקומות העבודה שבהם הוא עובד.

הערה: מספר משרות השכיר גבוה ממספר השכירים במשק.

שכר חודשי ממוצע למשרת שכיר

סך כל השכר ברוטו במשק בחודש, מחולק במספר משרות השכיר (ראה ערך) במשק באותו חודש.

הערה: בביטוח הלאומי נעשים חישובים אחרים של השכר החודשי הממוצע, המבוססים על נתוני הלמ"ס.

שכר סיניסום

השכר המינימלי שנקבע בחוק לעובד שכיר.*

* לפי הגדרת המוסד לביטוח לאומי.

רמת סינוע

מספר כלי רכב ל-1,000 תושבים.

נסועה (קילומטריז')

סך כל הקילומטרים שנסעו כלי הרכב בארץ בתקופה מסוימת.

רמת חיים של משקי בית

ממוצע נפשות לחדר

מספר בני משק הבית (ראה ערך) שגרים בדירה, מחולק במספר החדרים למגורים בדירה.

ממוצע חדרים לנפש

מספר החדרים למגורים בדירה, מחולק במספר בני משק הבית (ראה ערך) שגרים בדירה.

הכנסה כספית ברוטו למשק בית

כל ההכנסות הכספיות השוטפות של בני משק הבית (הכנסות מעבודה שכירה, מעבודה עצמאית, מעסק, מתמיכות, מפנסיות, מרכוש, מריבית ומדיבידנד), לפני הורדות הניכויים למיניהם (מס הכנסה וכד').

נפש סטנדרטית

יחידה במשק הבית שנוצרת מעיבוד סטטיסטי המחשב את מספר הנפשות למעשה כמספר נפשות לפי סולם כלכלי. הבסיס לחישוב הוא משק בית (ראה ערך) בן שתי נפשות.

גובה ההוצאה של משק הבית מושפע ממספר הנפשות בו, אך הוצאות משק הבית אינן עולות במידה שווה ככל שעולה מספר

הנפשות. זאת משום שבהוצאות יש רכיבים קבועים שאינם מושפעים ממספר הנפשות, כגון דמי שכירות, ארנונה ודמי שימוש קבועים בטלפון. בסולם האחיד שנבנה מובאת בחשבון ההשפעה שיש לכל נפש נוספת במשק הבית (הבסיס, כאמור, הוא משק בית בן שתי נפשות) על ההוצאות; ההשפעה על תקציב המשפחה של כל נפש נוספת קטנה ככל שמספר הנפשות עולה.

דוגמה:

◆ אם למשק בית בן 4 נפשות תתווסף עוד נפש אחת, הוצאותיו לא יעלו ב-25%, אלא בפחות מכך, שכן הנפש החמישית לא תשפיע על ההוצאות הקבועות של משק הבית. כלומר, הנפש החמישית תשפיע על התקציב פחות מהנפש הרביעית.

הערה: בשנתון הסטטיסטי לישראל מובאת טבלה של מספר הנפשות הסטנדרטיות מול מספר הנפשות למעשה.

סדד ג'יני

מדד (ראה ערך) למדידת אי-שוויון בחברה. המדד מקבל ערכים בין 0 ל-1 (0 – שוויון מלא, 1 – אי-שוויון מלא).

מדד ג'יני משמש בעיקר למדידת אי-שוויון בהכנסות של משקי בית (ראה ערך).

מוצרים בני-קיימא

מוצרים שאפשר להשתמש בהם שימוש חוזר ומתמשך יותר משנה אחת.

דוגמאות:

◆ מכונת כביסה, טלוויזיה, מחשב אישי, מכונית, טלפון סלולרי.

מחירים

מדד המחירים לצרכן

מדד (ראה ערך) המודד את השינוי שחל במשך הזמן, בין סכום ההוצאה הדרושה לקניית "סל" קבוע של מצרכים ושירותים בתקופה מסוימת, לבין סכום ההוצאה שנדרשה עבור אותו "סל" בדיוק (מבחינת הכמות והאיכות) בתקופת הבסיס (ראה ערך).

ההשוואה נעשית באחוזים או בנקודות. ה"סל" משקף את תצרוכתן של המשפחות העירוניות בארץ.

מקדם קשר

מספר שמאפשר ליצור מכנה משותף למדדים המבוססים על בסיסים שונים (בדרך כלל תקופות קודמות).

המכנה המשותף מאפשר להשוות בין ערכי המדד בתקופות שונות.

אינפלציה

תהליך מתמשך של עליית מחירים בשל גידול בכמות אמצעי התשלום. הגידול בכמות הכסף גורם לירידת ערכו.

מדד מחירי תשומה בבנייה

מדד (ראה ערך) המודד את השינויים שחלים בין תקופות שונות בהוצאה הדרושה לקניית "סל" קבוע של חומרים, מוצרים ושירותים שמשמשים לבניית בתי מגורים.

ה"סל" מייצג את הרכב הוצאות הבנייה של קבלנים ושל קבלני משנה.

מדד מחירים סיטוניים של תפוקת התעשייה

מדד (ראה ערך) המודד את שינויי המחירים של מוצרים ושירותים בתעשייה בשוק הסיטוני בארץ.

תקופת הבסיס

התקופה שאליה משווים את השינויים (בעיקר שינויי מחירים).

חשבונות לאומיים, סחר חוץ, תעשייה

חשבונות לאומיים

מערכת חשבונות מקיפה של הפעילות הכלכלית במשק, המפרטת את החשבונות של כל יחידה במשק ואת הקשרים הכלכליים בין היחידות השונות.

תשומה-תפוקה

הקשרים בין מכלול המשאבים המושקעים בענפי המשק השונים (תעשייה, בינוי, חינוך וכד'), ובין התוצרים הסופיים של כל אחד מאותם ענפי משק.

קשרים אלה מוצגים במערכת לוחות הנקראת "לוחות תשומה-תפוקה".

תוצר סקוסי גולמי (תס"ג)

סך כל הערכים שנוספים במהלך השלבים השונים של תהליך הייצור בישראל (מבוטאים בערכים כספיים).

דוגמה:

♦ בתהליך שמתחיל בכריית ברזל, התמ"ג הוא הערך שנוסף לברזל לאחר הפיכתו מברזל גולמי לברזל מעובד, ועוד הערך שנוסף לברזל המעובד לאחר הפיכתו לפח של מכונית.

תוצר עסקי

התוצר המקומי הגולמי (ראה ערך), פרט לתוצר של המגזר הממשלתי ולתוצר של שירותי דיור בבעלות הדיירים.

הוצאה לצריכה ציבורית

הוצאה על מוצרים או שירותים שהממשלה, הרשויות המקומיות ומלכ"רים* שבמימון הממשלה צורכים.

* מלכ"ר – מוסד ללא כוונת רווח.

הוצאה לצריכה פרטית

הוצאה על מוצרים או שירותים שמשקי הבית ומלכ"רים* שאינם במימון הממשלה צורכים.

* מלכ"ר – מוסד ללא כוונת רווח.

הכנסה לאומית

סך כל ההכנסות של היחידות הכלכליות בארץ והיחידות הכלכליות הישראליות הפועלות בחו"ל. ההכנסות נובעות ממעורבותן של היחידות הכלכליות בתהליך הייצור או מבעלותן על נכסים הדרושים לייצור.

ההכנסה הלאומית שווה לתוצר המקומי הגולמי (תמ"ג) פחות התשלומים ששולמו ליחידות כלכליות זרות הפועלות בישראל ובתוספת ההכנסות של יחידות כלכליות ישראליות הפועלות בחו"ל.

סאזן התשלומים

הפעילות הכלכלית שמנהלת המדינה עם מדינות אחרות בתקופה מסוימת.

את הפעילות הזאת הלמ"ס מסכמת בדו"ח שיטתי, המבוטא במספרים.

גירעון מסחרי

עודף יבוא של סחורות ושירותים על יצוא של סחורות ושירותים.

החשבון השוטף

כל העסקאות המבוצעות עם חו"ל – העברת סחורות ושירותים, מתן וקבלה של שירותי עבודה, תקבולים ותשלומים של ריבית ורווחים וכן הכנסות והוצאות של מתנות ותרומות.

חשבון ההון וחשבון פיננסי

חשבונות המשקפים את תנועות ההון מישראל ואל ישראל בתקופה הנחקרת – העברות של כספים מחו"ל, השקעות של זרים בישראל, השקעות של ישראלים בחו"ל והלוואות שניתנו לזרים.

שווי כוח הקנייה Purchasing Power Parity (PPP)

שער חליפין מיוחד, המאפשר לנכות הפרשי מחירים בין מדינות ולחשב מחיר של "סל" סחורות ושירותים זהה בכל אחת מהמדינות.

דוגמה:

◆ השוואת שווי כוח הקנייה בישראל ובארצות הברית מראה כי בישראל משלמים עבור הלבשה והנעלה 30% יותר מאשר בארצות הברית, ועבור נסיעות בתחבורה ציבורית – 40% פחות מאשר בארצות הברית.

מדד הייצור התעשייתי

מדד (ראה ערך) המודד את השינויים שחלים מדי חודש בייצור התעשייתי בהשוואה לתקופת הבסיס (ראה ערך).

דמוגרפיה של עסקים

חקר הרכב האוכלוסייה של העסקים (ראה ערך "אוכלוסיית המחקר") ותנועותיה, כגון פתיחה וסגירה של עסקים, מיזוג והתפצלות של חברות.